

# 聚资源 造生态 强引力

中关村工业互联网产业园·国家新型工业化产业示范基地

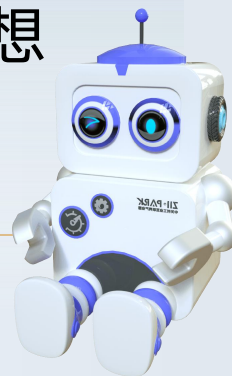
CREATE A SOURCE OF INDUSTRIAL INTERNET INNOVATION  
AND DEVELOPMENT WITH GLOBAL INFLUENCE





# 大国工匠 具现产城理想

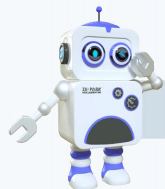
GREAT  
CRAFTSMAN



## 北京市推动中关村发展的市场化配置资源的主体化平台

成立于2010年，坚守“让创新生长”使命，锚定“打造国际一流创新生态集成服务商”的发展愿景，着眼发现和培育高价值企业，形成了以投资服务为引领、金融服务为补充、集成服务为特色、创新网络为支撑的服务体系，提供从“0-1”原始创新、“1-10”成果转化、“10-N”产业壮大的全栈式服务，助力4I（Idea-IP-Industry-IPO）的转化过程更加高效。

- 是北京市政府落实党中央、国务院关于中关村建设国家自主创新示范区批复精神的**唯一投资平台**
- 是北京市政府发起设立的**科技创新服务平台**



# 全周期、全栈式科技创新服务

集团始终秉持“以创新创业主体为中心、与创新创业主体共成长”企业宗旨，提供从“月嫂”到“博导”，从“中餐”到“西餐”全周期、全栈式的科技创新服务。



## 中关村发展集团助力万亿级企业升级

资信评级	总资产	净资产	员工人数
AAA 级	1009 亿元	368 亿元	4500人
共性技术服务平台	运营科技园区	基金系规模	金融服务规模
52个	512万平方米	1095亿元	6200亿元
服务科技企业	服务国家高新技术企业	服务海外归国人才	股权投资项目
17.5万+次家	3400家	6600人	4000个





城市复兴  
共迎价值蝶变

URBAN  
RENEWAL



# 新工业革命风起云涌

## 中国制造业弯道超车关键

工业互联网，连续8年被写入政府工作报告，要加快发展工业互联网，培育壮大集成电路、人工智能等数字产业，提升关键软硬件技术创新和供给能力。

2018年

“发展工业互联网平台”，首次写入政府工作报告。

2020年

发展工业互联网，推进智能制造。

2022年

加快发展工业互联网，培育壮大集成电路、人工智能等数字产业，提升关键软硬件技术创新和供给能力。

2024年

实施制造业数字化转型行动，加快工业互联网规模化应用，推进服务业数字化，建设智慧城市、数字乡村。

2019年

打造工业互联网平台，拓展“智能+”，为制造业转型升级赋能”。

2021年

发展工业互联网，搭建更多共性技术研发平台，提升中小微企业创新能力和专业化水平。

2023年

支持工业互联网发展，有力促进了制造业数字化智能化。



## 承载国家战略使命 北京工业互联网谋定石景山

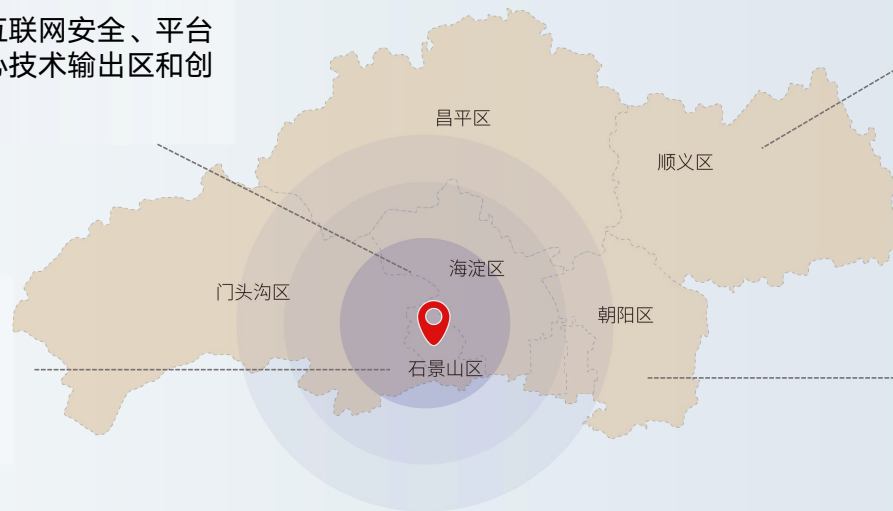
在《北京工业互联网发展行动计划（2021-2023年）》指导下，2024年北京工业互联网核心产业增加值规模已达到1517.54亿元。发挥中关村工业互联网产业园空间、区位优势，围绕工业互联网龙头企业布局产业链，建设工业互联网平台工程实训基地等，打造产业发展支撑和拓展区。

深化“工业互联网·北京顺义、海淀、朝阳、石景山”国家新型工业化产业示范基地建设，构建点面结合、区域互补、产业集聚的发展格局。

海淀区在巩固工业软件和工业互联网安全、平台产业领先发展基础上，打造核心技术输出区和创新型企业孵化区。

推动顺义区围绕标识解析国家顶级节点，培育标识生态，同时发挥制造业大区优势，重点打造创新应用示范区。

石景山区发挥中关村工业互联网产业园空间、区位优势，围绕工业互联网龙头企业布局产业链，建设工业互联网平台实训基地等，打造产业发展支撑和拓展区。



朝阳区围绕数据开放、共享、应用等，重点打造工业互联网平台生态，培育工业APP等新兴产业。



## 雄踞首都西大门 重工业区华丽转身

在北京“一核一主一副、两轴多点一区”空间结构中，石景山占据两大关键节点，以全新城市定位，迎来价值利好兑现期，聚焦高精尖产业体系，集中承载北京“四个中心”发展战略建设。

☀️ 国家级产业转型发展示范区    ☀️ 绿色低碳的首都西部综合服务区    ☀️ 山水文化融合的生态宜居示范区



中关村工业互联网产业园

# 革新城市未来

## 万亿级产能加速区域崛起

### 石景山区工业互联网“五、四、三、二、一”总体目标

#### 05

提升“工业互联网标准、工业基础网络、工业信息安全、工业大数据、工业软件/APP”五大工业互联网产业环节创新能力。

#### 03

优化“公共服务、体验服务、拓展服务”三大工业互联网产业发展环境。

#### 01

建成一个“以北京为中心，辐射津冀两地，服务全国的工业互联网创新应用示范基地”。

#### 04

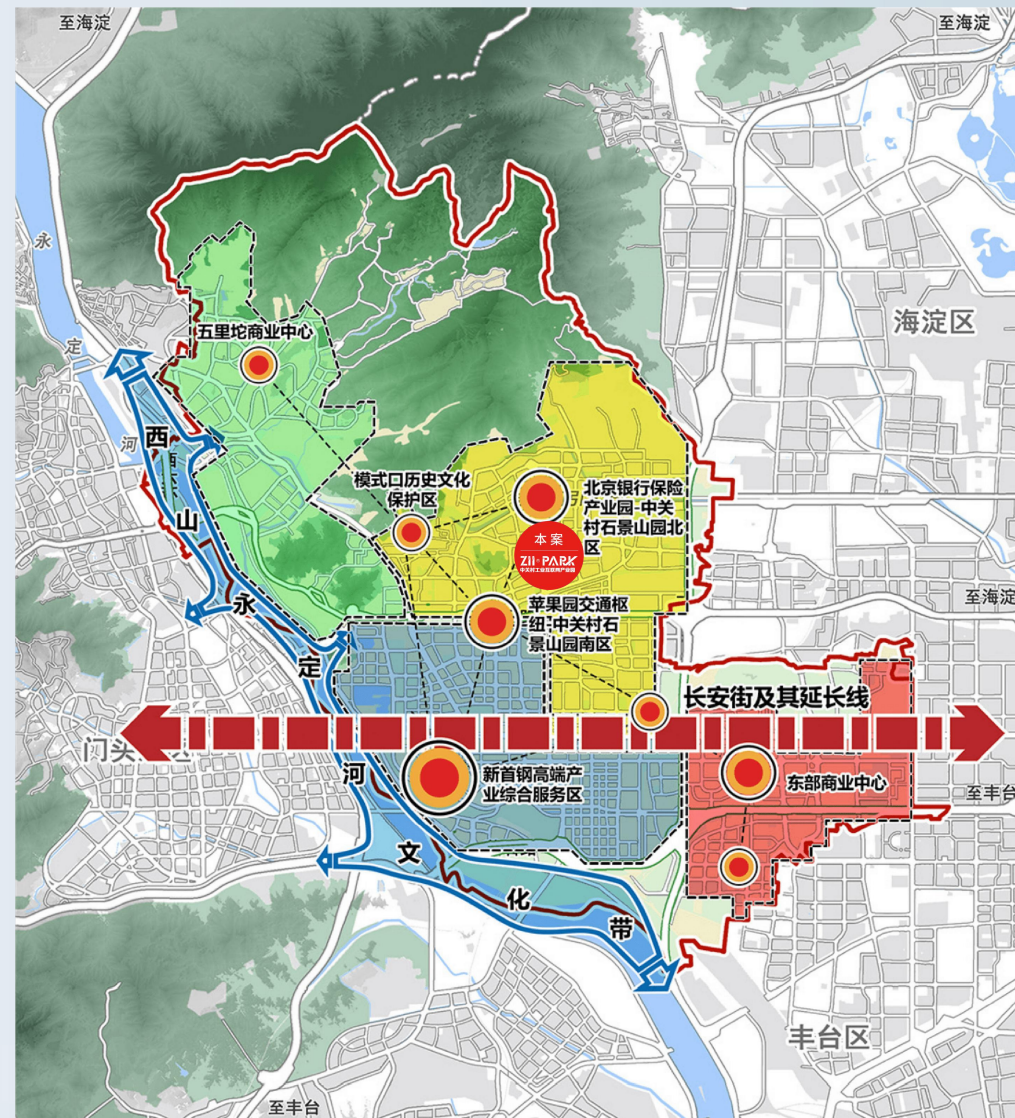
推进“高端装备、能源电力、轨道交通、航空航天”四大重点领域工业互联网平台建设。

#### 02

加强“央地协同、产学研用协同”两大工业互联网协同创新能力。



中关村工业互联网产业园



# 顶级人文资源

坐享3公里黄金生活圈

## 丰富教育资源

2公里内有北方工业大学、首钢大学，北大附中石景山学校等4所中学、7所小学、8所幼儿园，优教资源触手可及

## 全维医疗守护

1公里内有三级甲等专科医院中国医学科学院整形外科医院、三级专科医院北京康复医院（首医附属）、三级综合医院北京大学首钢医院，为健康保驾护航

## 醇熟商业环伺

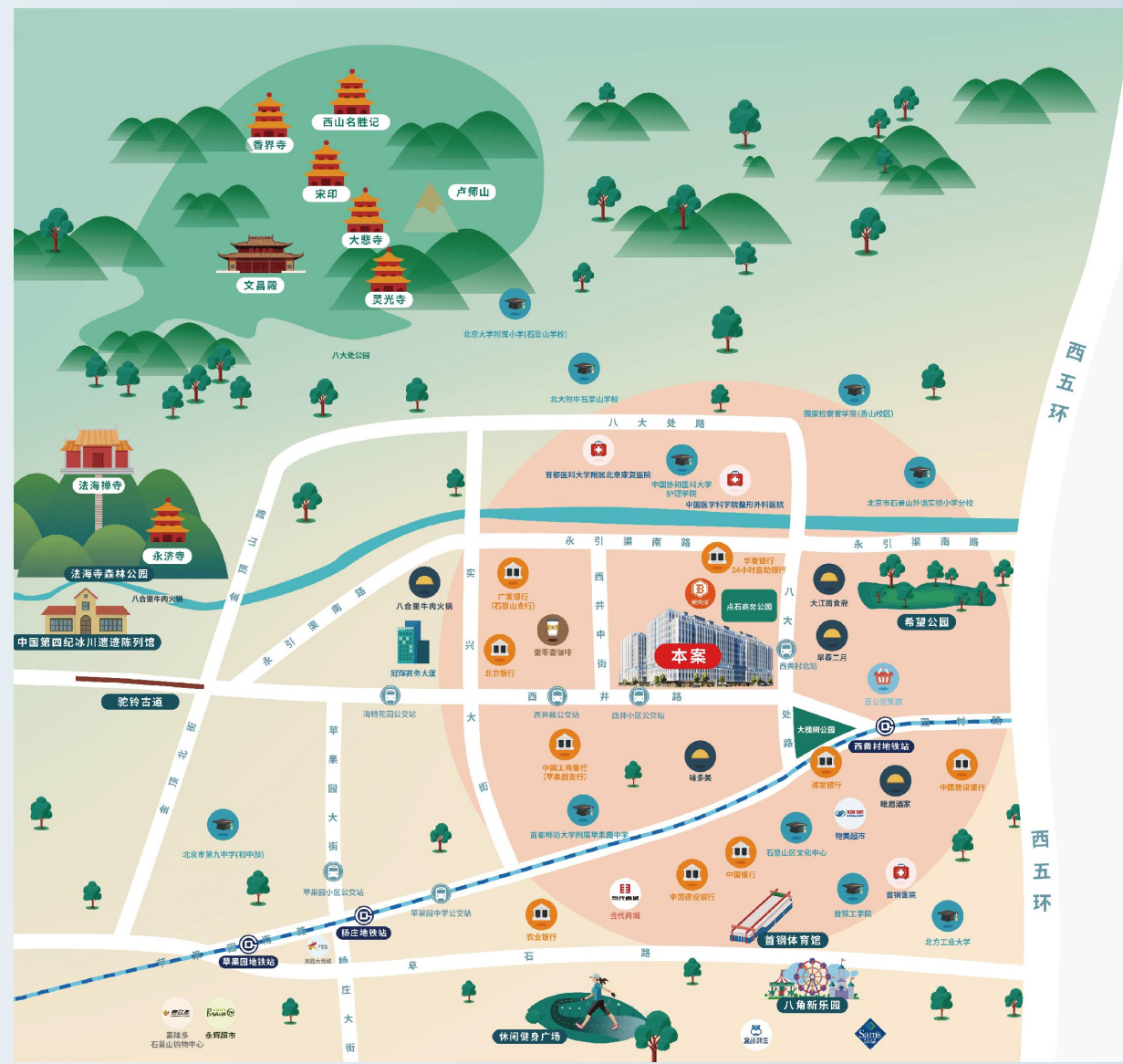
3公里范围内，有京西大悦城、山姆会员店，以及盒马鲜生、乒东市集等便利购物、商务餐饮、金融服务等配套，构建石景山最具繁华的商务生活圈

## 国家级人文生态

山水生态环境滋养得天独厚的鲜氧空间，对望八大处公园、西山公园，毗邻西山国家森林公园、香山公园等，享都市自然绿境

## 产业成长机遇

近邻首钢园，城市复兴新地标建设推动下服贸会、中国科幻大会、全球首发中心相继落地，带来绝佳的发展机遇



# 多轨立体交通

直抵首都经济黄金命脉

## 双地铁站选择

- 距6号线“西黄村”站、“杨庄站”

## 综合交通枢纽接驳

- 1号线、6号线、S1号线、公交换乘场站

步行  
路程仅 **10** 分钟

快速接驳 **苹果园** 综合交通枢纽站

## 四通八达城市路网

- 南邻城市快速路阜石路、东临八大处路

**5** 分钟 直抵西五环 **10** 分钟 畅达长安街西延线

**25** 分钟 畅通北京创新策源地中关村



中关村工业互联网产业园





时代坐标

澎湃未来产业

TIME  
COORDINATES



# 工业互联网技术创新策源地

## “国内一流、世界领先”高精尖产业示范区

中关村工业互联网产业园（ZII PARK）由石景山区政府与中关村发展集团战略合作开发，以古城创业大厦为先导区，以西井地块为核心区，构建“先导区-核心区”的发展格局。2020年先导园正式开园运营，核心区西井地块总建筑面积约45万 $m^2$ ，其中一期总建筑面积约17万 $m^2$ ，已于2024年11月正式运营，二期总建筑面积约28万 $m^2$ ，预计2026年竣工。核心区规划“一轴双区多平台”格局，打造龙头企业独栋、大中型企业及科研单位办公场景、成长型企业总部、园区产业配套、人才公寓等，为企业提供一站式服务平台。同时配备3万 $m^2$ 高端商业及立体园林景观，升级传统园区生活，实现“以园引人、以人固产、以产促城”。

● 产值将达到

500 亿元

● 实现人均产值/年

280 万

● 带动就业人口

1.5 万

● 地均产值超

1000 亿元 /平方公里



中关村工业互联网产业园



### 中关村高新技术企业

企业名称：北京中关村工业互联网产业发展有限公司 编号：20212081095001

发证时间：2021年10月27日

有效期：二年



中关村科技园区管理委员会

成长型企业总部

园区产业配套

展示中心/孵化器/会议中心/服务平台

龙头企业总部

网络/自动化/工业软件/平台/服务业

大中型企业及科研单位

网络/平台/自动化/工业软件/服务业/智能/应用

人才公寓

15#

14#

5#

4#

3#

2#

1#

1#-B

1#-A

2#

13#

12#

7#

8#

9#

11#

10#

3#-A

3#-C

3#-B

园区产业配套

实验/数据用房

45万<sup>m</sup>²领军科技企业智慧总部  
京西工业智造新高地

中型企业及科研单位

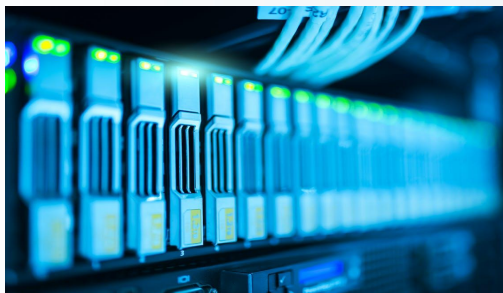
虚拟现实/工业智能/工业软件/网络平台/自动化

品牌商业配套

项目一期占地约2.9万<sup>m</sup>²，共6座楼宇，总建筑面积约17万<sup>m</sup>²，地上约11万<sup>m</sup>²，地下约6万<sup>m</sup>²，总车位918个。

# 多元化城市会客厅

## 会晤世界顶层资源



### 5G+工业互联网

为智能制造提供链接、传输、赋能三个方面作用



### 展览展示中心

企业线下价值转化平台



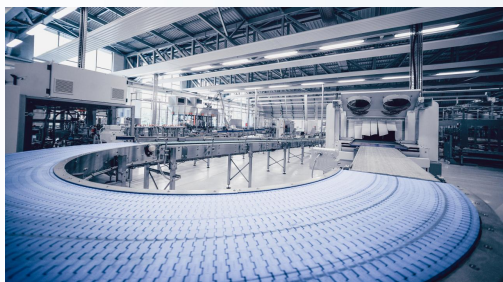
### 硬科技孵化器

创新孵化平台



### 人才实训基地

一线人才支撑平台



### 示范产线

产业与企业之间的示范桥梁



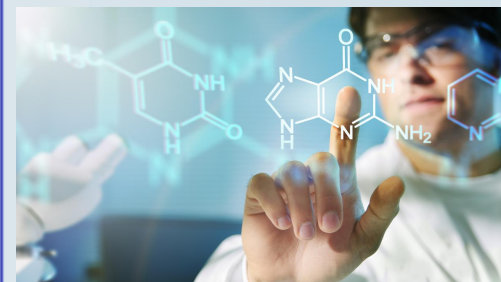
### 国际会议中心

园区企业主场外交平台



### 测试验证平台

测试、分析、需求整理平台



### 工程实验室

智慧工业制造业解决方案集合地



# 甲级办公品质 悦享商务新体验

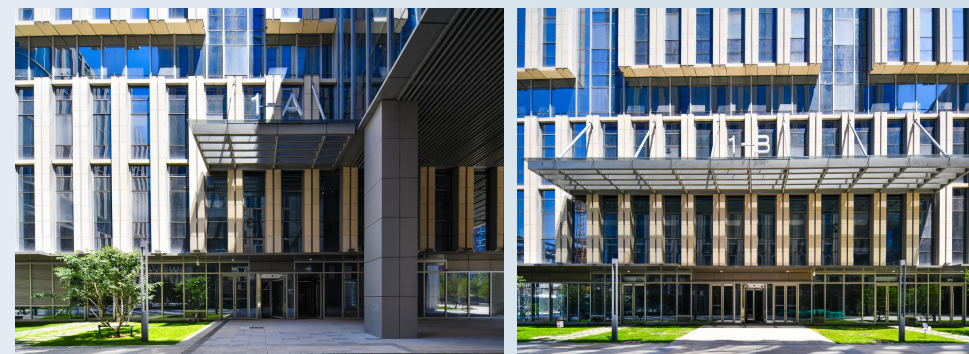
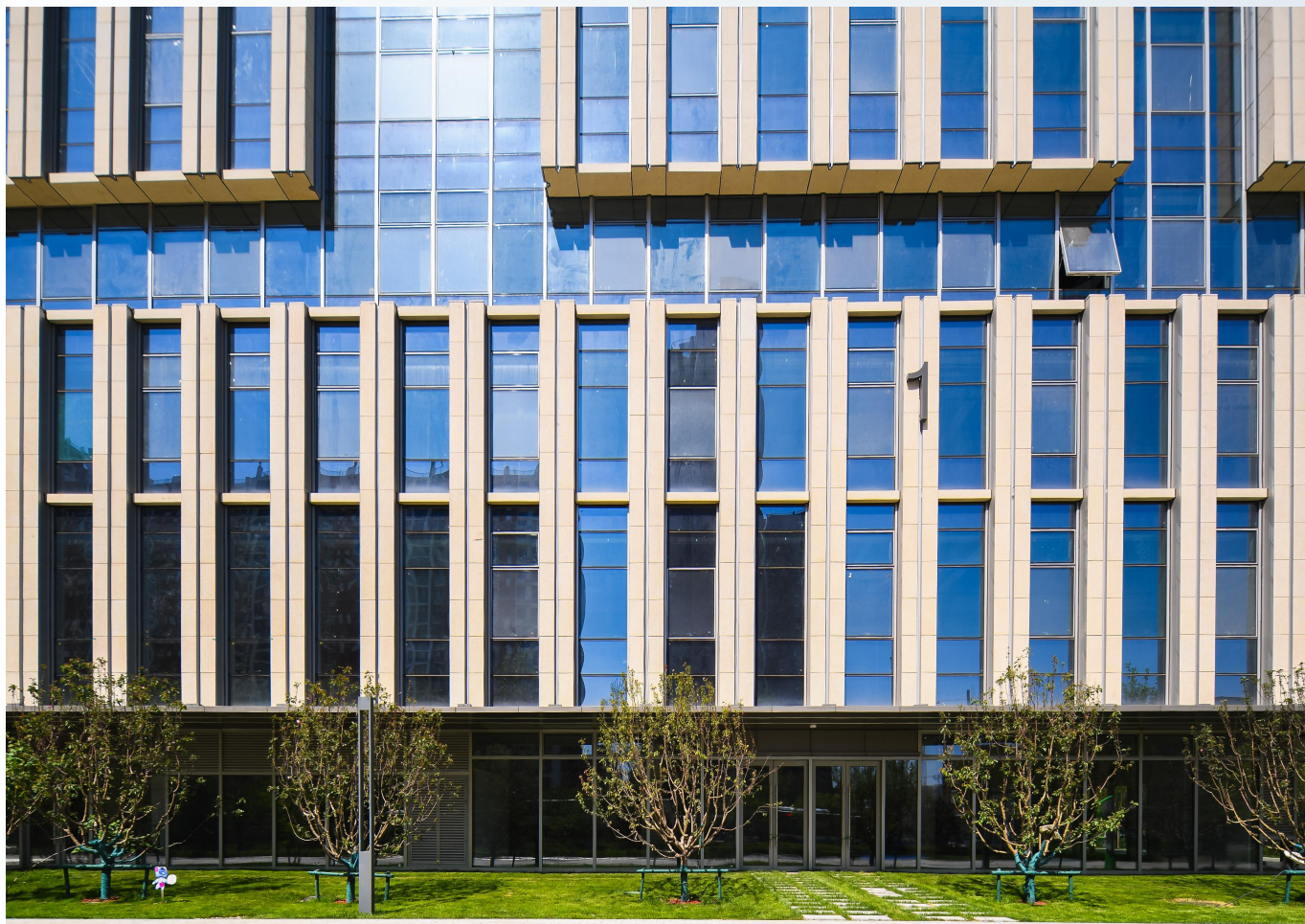
楼号	1# (11层)	2# (10层)	3-A# (10层)	3-B#(5层)	3-C# (11层)	地下一层 (位置: 3B-3C部分区域)
商业面积	5041.59	2711.16	2793.04	6589.33	3491.83	2075.49
办公面积	37825.76	15214.13	14899.53	/	21122.94	/
车位数量	918个					

备注：以上为项目一期预计建筑面积，单位：平米，实际面积以最终测绘报告为准。

分类	项目技术指标	
面积信息	总建筑面积	168357.44m <sup>2</sup>
	地上建筑面积	112218.66m <sup>2</sup>
	地下建筑面积	56138.78m <sup>2</sup>
建筑设计	建筑高度及层数	建筑高度45m，地上11层，地下3层

备注：项目一期基础数据。

# 1#实景图



# 1# 基础信息

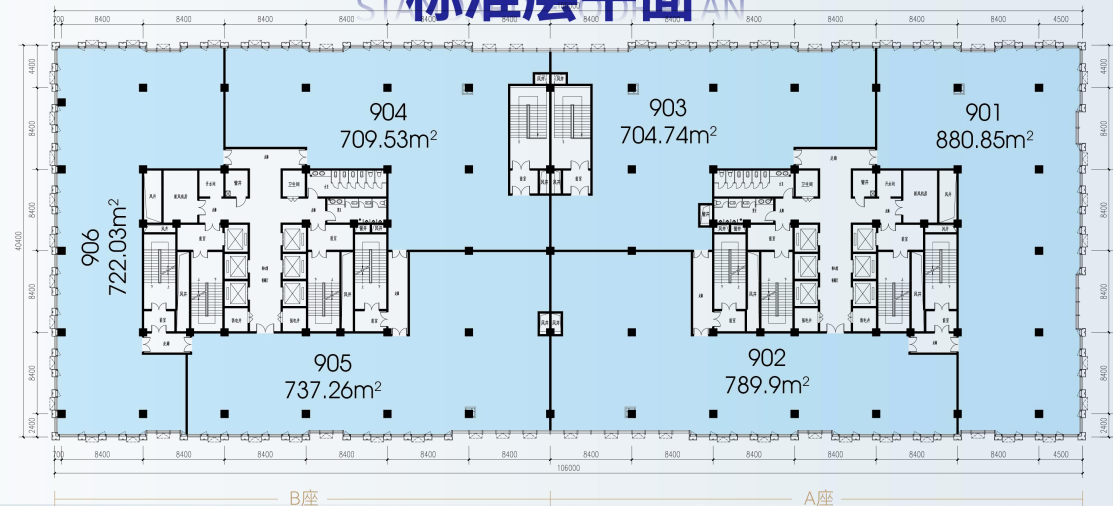
## 首层平面



## 楼层信息



## 标准层平面



## 技术参数

分类		项目技术指标			
		1#A (商业)	1#B (商业)	1#A (办公)	1#B (办公)
面积信息	总销售面积(m <sup>2</sup> )	约3048.92	约1992.67	约19742.91	约18082.85
	层数	1~2	1~2	3~11	3~11
	标准层高(m)	4~4.5	4~4.5	3.9~4	3.9~4
基础参数	标准柱距(m)	8.4	8.4	8.4	8.4
	楼板承重(kg/m <sup>2</sup> )	350	350	350	350
	户型面积区间(m <sup>2</sup> )	约767~1201	约438~780	约708~913	约695~746
	标准层面积(m <sup>2</sup> )	约2400	约2200	约2400	约2200
	电梯品牌	通力	通力	通力	通力
电梯系统	电梯数量(部)	2		6	6
	电梯载重(kg/人数)	1050或1000/13	1050或1000/13	1350/18	1350/18
	电梯梯速(m/s)	1	1	1.6或1.5	1.6或1.5

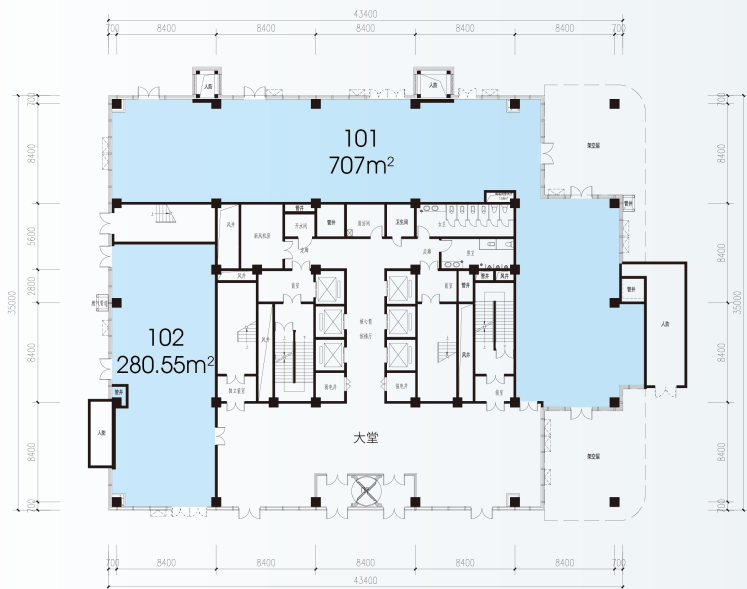


## 2#实景图

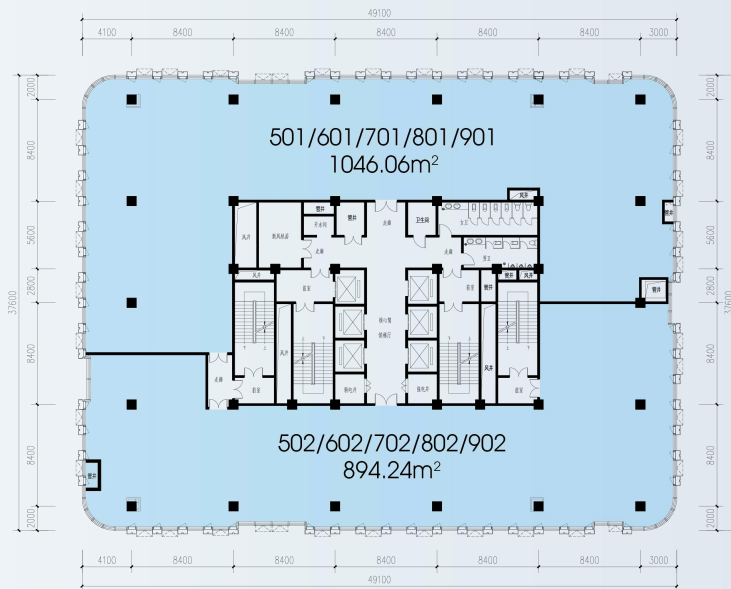


## 2# 基础信息

### 首层平面



### 标准层平面



### 楼层信息

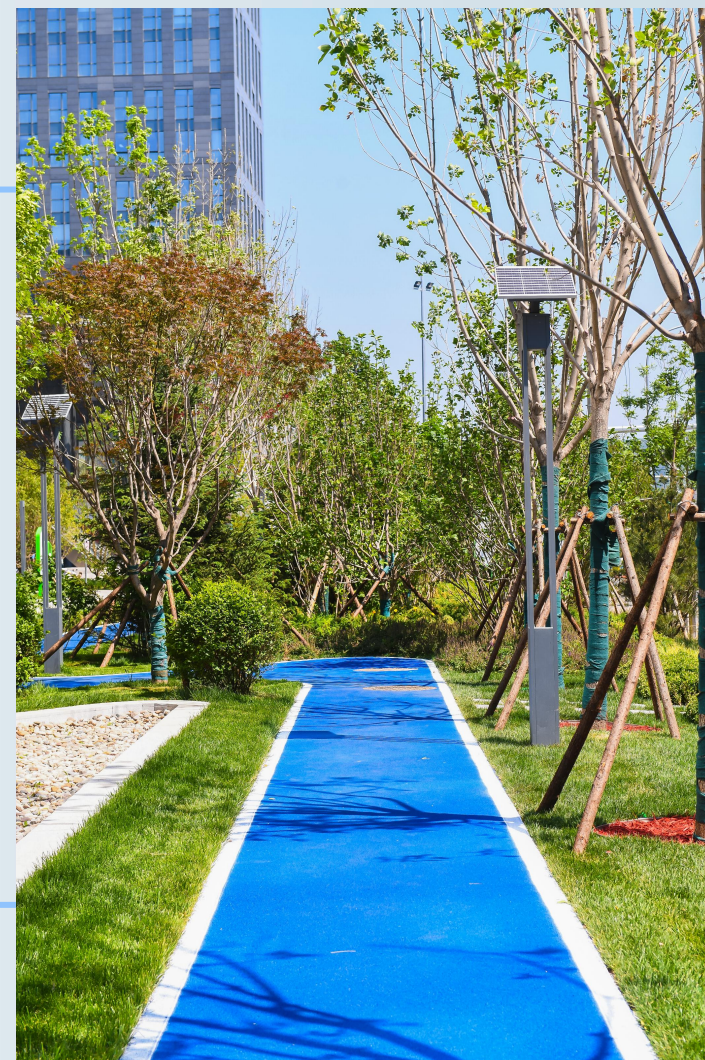


### 技术参数

分类	项目技术指标	项目技术指标	
		2# (商业)	2# (办公)
面积信息	总销售面积(m <sup>2</sup> )	约2711.16	约15214.13
	层数	1~2	3~10
基础参数	标准层层高(m)	4.5-5.6	4.2
	标准柱距(m)	8.4	8.4
	楼板承重(kg/m <sup>2</sup> )	350	350
	户型面积区间(m <sup>2</sup> )	约281-879	约844-1046
	标准层面积(m <sup>2</sup> )	约1900	约1900
	电梯系统	电梯品牌	通力
	电梯数量(部)	2	6
	电梯载重(kg/人数)	1050或1000/13	1350/18
	电梯梯速(m/s)	1	1.6或1.5



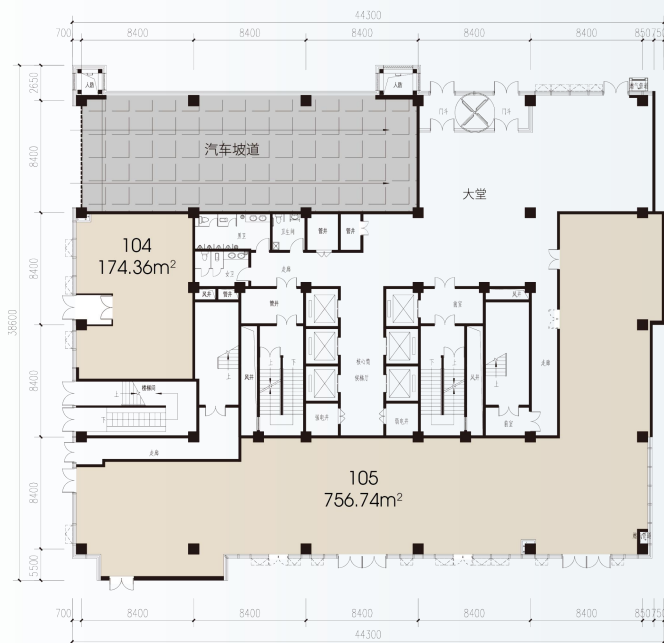
# 3-A#楼实景图



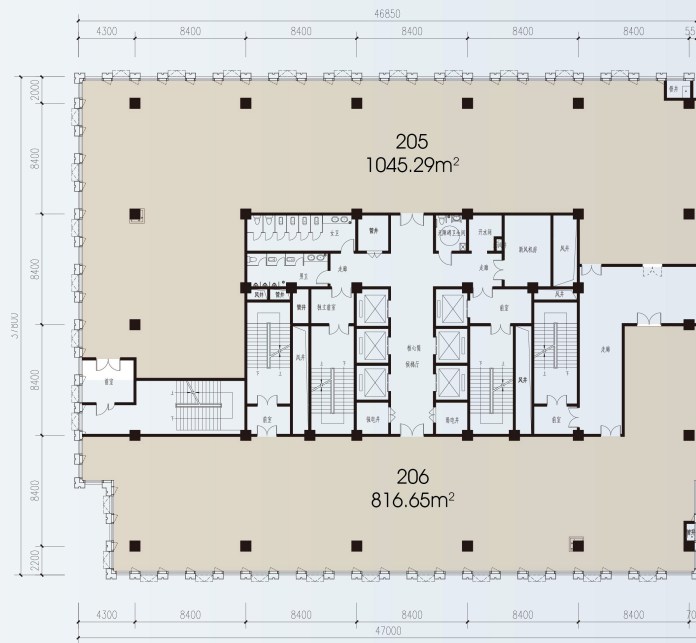
# 3-A#楼 基础信息

## FLOOR INFORMATION 楼层信息

### FIRST FLOOR PLAN 首层平面



### STANDARD FLOOR PLAN 标准层平面

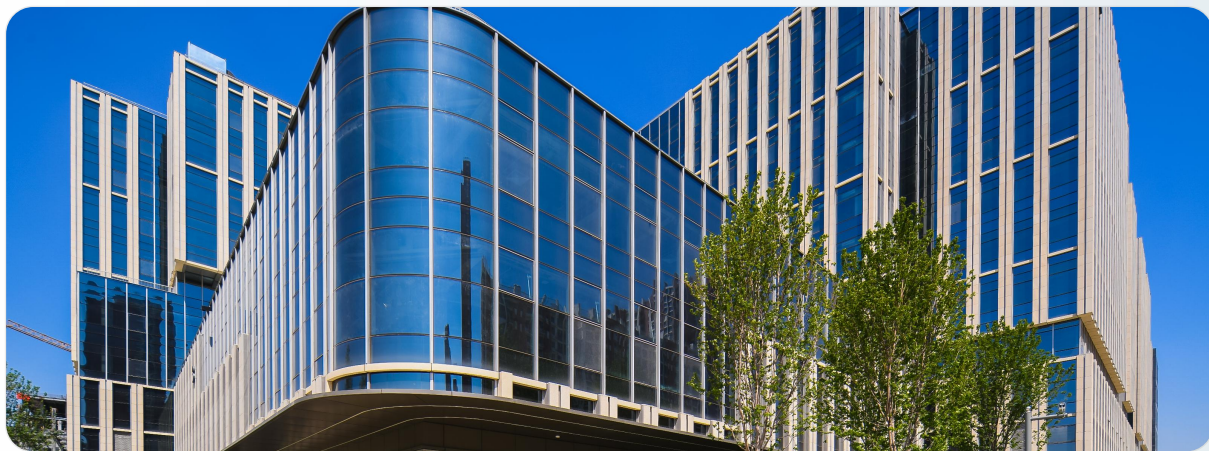


## TECHNICAL PARAMETERS 技术参数

分类		项目技术指标
面积信息	总销售面积 (m <sup>2</sup> )	约14899.53
	层数	3 ~ 10
基础参数	标准层层高 (m)	4.2
	标准柱距 (m)	8.4
	楼板承重 (kg/m <sup>2</sup> )	350
	户型面积区间 (m <sup>2</sup> )	约754-1106
	标准层面积 (m <sup>2</sup> )	约1800
电梯系统	电梯品牌	通力
	电梯数量 (部)	5
	电梯载重 (kg/人数)	1350/18
	电梯梯速 (m/s)	1.6或1.5

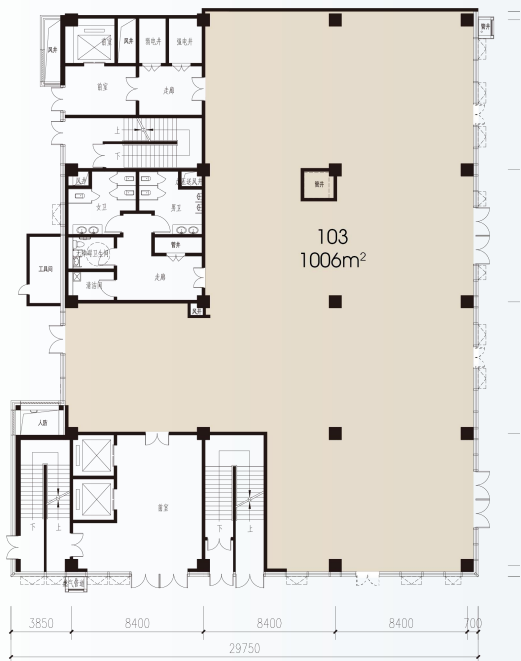


# 3-B#楼实景图

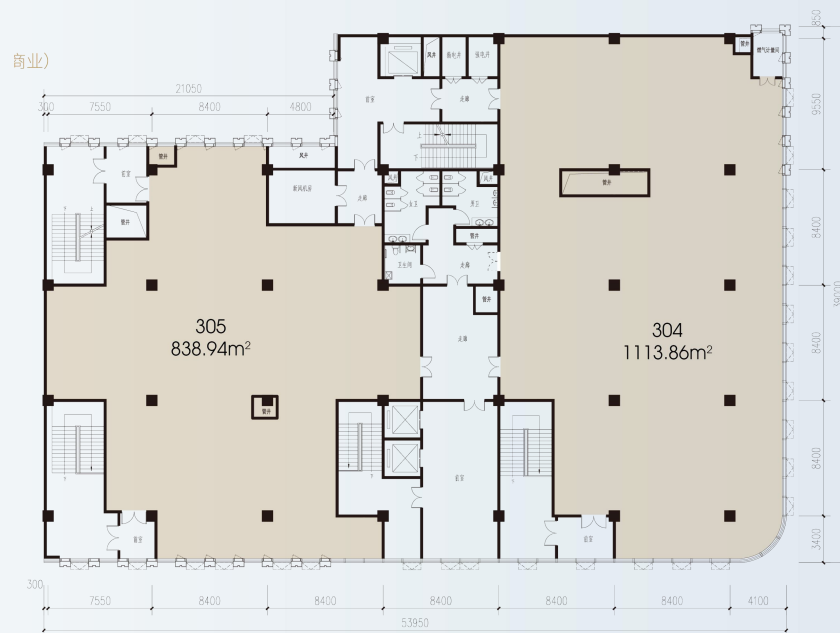


# 3-B#楼 基础信息

## 首层平面



## 标准层平面



## 楼层信息



## 技术参数

分类		项目技术指标
		3#B (商业)
面积信息	总销售面积 (m²)	约6589.33
	层数	1~5
基础参数	标准层层高 (m)	4.5-5.6
	标准柱距 (m)	8.4
	楼板承重 (kg/m²)	350
	户型面积区间 (m²)	约839-1114
	标准层面积 (m²)	约1800
电梯系统	电梯品牌	通力
	电梯数量 (部)	3
	电梯载重 (kg/人数)	1350/18
	电梯梯速 (m/s)	1



# 3-C#楼实景图



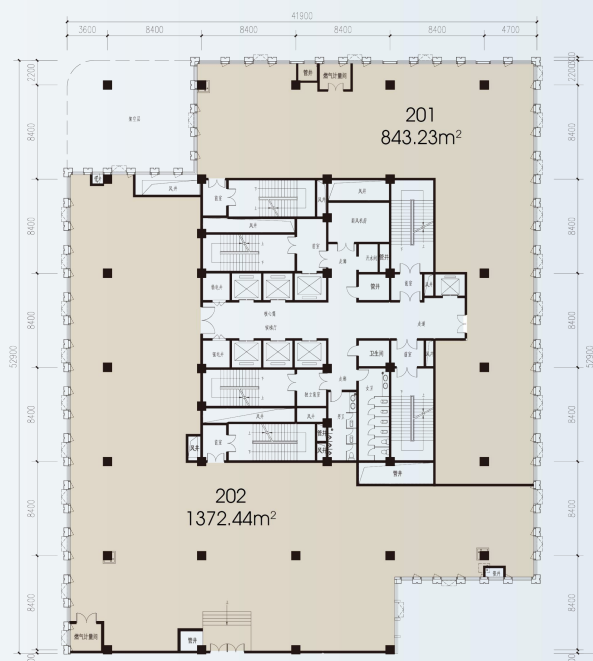
# 3-C#楼 基础信息

## FLOOR 楼层信息

### 首层平面



### 标准层平面



## TECH 技术参数

分类		项目技术指标
面积信息	总销售面积 (m <sup>2</sup> )	约21122.94
	层数	3~11
基础参数	标准层层高 (m)	3.9
	标准柱距 (m)	8.4
	楼板承重 (kg/m <sup>2</sup> )	350
	户型面积区间 (m <sup>2</sup> )	约700-1334
	标准层面积 (m <sup>2</sup> )	约2200
	电梯品牌	通力
电梯系统	电梯数量 (部)	6
	电梯载重 (kg/人数)	1350/18
	电梯梯速 (m/s)	1.6或1.5



# 4.5m-5.6m高挑空大堂

商业办公独立出入，保证办公私密性

基础参数	大堂层高	1#4.5m、2#5.6m、3-A#5.6m、3-B#5.6m、3-C#4.8m
	标准层面积	1800-2400m <sup>2</sup>
	标准柱距	8.4m
	建筑标准层层高	1#4m、2#4.2m、3-A#4.2m、3-B#4.2m、3-C#3.9m
	预留网络地板高度	预留15cm的做法
	大堂空间	约325-344m <sup>2</sup>



# 纯粹鲜氧商务空间

## LEED金级认证与整体绿建三星标识

2#楼LEED金级认证, 1#楼、2#楼、3#楼绿建三星设计标识

### 办公

风机盘管+新风, 并预留机房空调安装条件

### 弱电智能化系统

楼宇自控系统、公共安全管理系统、环境监测系统、能源监控系统、冰蓄冷系统、24小时机房冷却水系统、空气净化系统、太阳能光伏发电系统、车位引导系统

### 商业

风机盘管+新风, 并预留分户VRV安装条件

建筑结构	建筑结构	地下钢筋混凝土框架结构核心筒, 地上钢结构
	楼板承重	350KG/m <sup>2</sup>
电力系统	电源供电	双路10KV市政供电
	供电容量	写字楼: 100W/m <sup>2</sup> , 商业: 120-400W/m <sup>2</sup>
电梯系统	电梯数量	1#楼14部 (客梯11部, 消防梯兼货梯2部, 纯货梯1部) 2#楼6部 (客梯5部, 消防梯兼客梯1部) 3#楼16部 (纯客梯11部, 消防梯兼货梯4部, 消防梯兼客梯1部)
	电梯载重	1000KG、1350KG
	轿厢尺寸	宽*深: 2000*1500、1600*1400



## 近30000m<sup>2</sup>生态园林景观设计 营造智慧活力创新园区

- 多层次立体复合型生态园林
- 多重屋顶花园景观建设
- 串联全域花园跑道环绕
- 深度沉浸式商业景观
- 300年古树根植人文修养



3万m<sup>2</sup>商业

7×24小时潮趣能量中心

中关村发展  
ZGC GROUP

ZH · PARK  
中关村工业互联网产业园

一期各楼宇首2层底商，3#B楼地上5层、地下1层商业，打造集商务社交、潮流体验、便利购物、亲子欢聚于一体的全新生活场域。



自助健身 5F  
24h自助 可达健身

肯德基



KFC

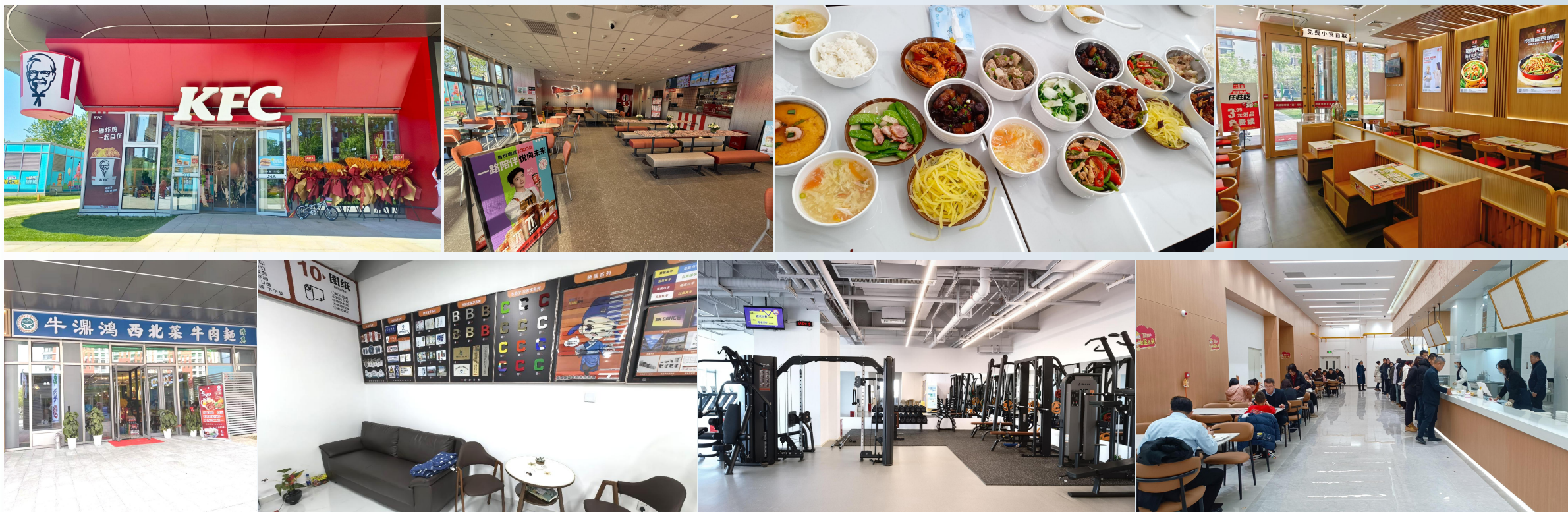
汉堡好滋味  
一顿炸鸡 一包薯条

肯悦咖啡

## 3万m<sup>2</sup>商业配套

### 工业互联网产业园·能量聚落

商务会客、社交聚会、精品零售、养生健身、各大银行、高端商场、4A景区等综合性完善的商业配套



与此同时，园区地下一层为广大群众提供多样性餐饮选择：快餐简餐、品牌正餐、饮品烘焙、商务餐饮。



## 产业服务

全产业链服务：一站式规划，为企业创新赋能

除多空间布局外，园区将进行创新服务体系规划，集合六大服务体系，为园区发展，企业创新提供新能量。

### 技术研发

围绕工业互联网产业打造软件开发、软件测评、成果转化、测试平台四大板块，积极引导社会资源，集中引入战略性新兴产业中，推动产业发展。

### 金融服务

提供产业基金、工业互联网+金融服务供需对接、供应链金融服务，高效达成融资需求。

### 智慧管理

将园区管理与服务纳入统一系统，降低园区管理成本，提高管理效率管理水平，为园区企业及员工提供产业服务，商务服务，生活服务，物业服务等。

### 人才实训

配备人才实训基地，助力培养可适应一线工作岗位的工业互联网新型人才，有效提升行业发展水平，为工业互联网新型人才的培养起到推动和示范作用。

### 市场与供应链

搭建供需对接、产业峰会、展示中心，实现工业互联网产业资源集聚，实现工业互联网应用场景落地，引领更多工业互联网企业、高校院所、研发机构在石景山创出新成绩。

### 综合商务

打破常规服务，为园区企业解决各项难题，同时引进专业第三方机构，打造一站式综合商务线上服务平台。



## 产业服务 技术研发

围绕工业互联网产业打造软件开发、软件测评、成果转化、测试平台四大板块，积极引导社会资源，集中引入战略性新兴产业中，推动产业发展。

### 软件开发

引入企业级软件协作开发管理平台，结合先进研发工具为一体的一站式云端平台面向园区软件开发者提供云服务。

### 成果转化

围绕工业互联网产业定位，打造工业互联网科技成果转化信息服务平台，平台主要提供科技成果库、科技成果交易、中介服务、科技需求、专家库、科技资讯、项目路演、项目申报、知识产权等专业服务。

### 软件测评

为园区企业提供软件产品测试、确认测试、鉴定测试、项目验收测试、计算机系统集成资质认定、信息系统测试、网络空间安全测评、大数据测评、人工智能测评、云平台测试、工控测评等服务。

### 测试平台

打造共性服务测试平台，提供针对工业互联网应用、系统的质量保证与安全性评估等环节的服务，确保其在投入实际运营前达到既定的质量标准和安全要求。



## 产业服务 人才实训

配备人才实训基地，助力培养可适应一线工作岗位的工业互联网新型人才，有效提升行业发展水平，为工业互联网新型人才的培养起到推动和示范作用。

### ■ 新工科人才实训基地

重点针对工业软件、工业4.0解决方案、工业通讯网络、人机互动、数控系统等技术类课程开展培训教育。

### ■ 共享型工程实习基地

可面向工业互联网相关高校学生开展脱产实训及短期定制式实习实训服务；面向高校的师资培训、师资派遣、课程置换、订单式培养服务、提供合办专业及实训整体解决方案；面向企业需求开发专业技能的人力资源输出、定制式培养和相关招聘服务。



## 产业服务 金融服务

提供产业基金、工业互联网+金融服务供需对接、供应链金融服务，高效达成融资需求。

### ■ 产业基金

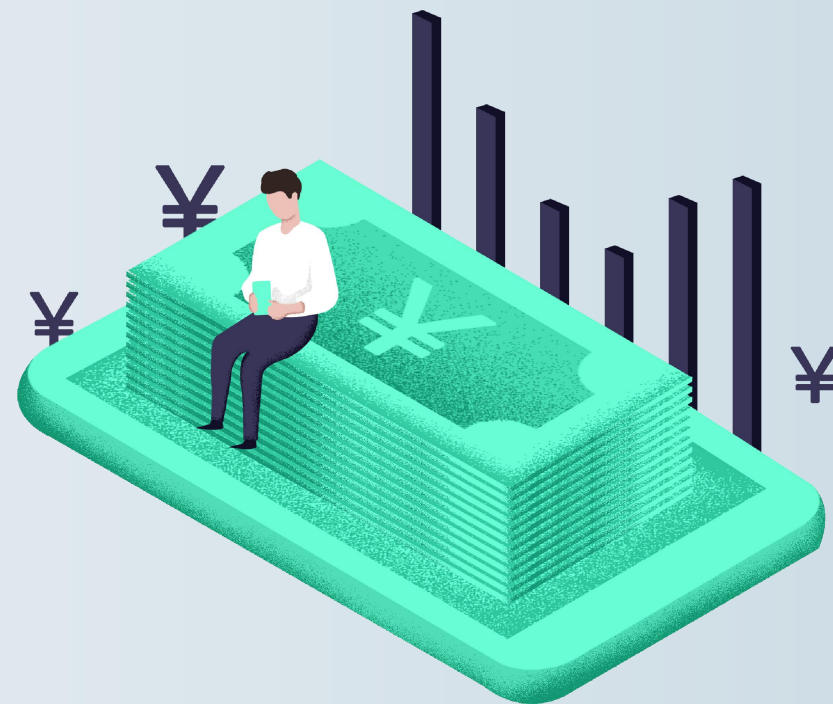
加强园区企业与各类投融资机构的合作，为企业提供创投基金、投融资指导、上市融资、产权和股权交易服务、私募资本服务和中短期借贷等服务。

### ■ 工业互联网+金融服务供需对接

加强工业互联网推广应用与银行保险机构数字化转型的联动衔接，构建基于工业互联网生态的产融新模式，探索工业互联网大数据在金融服务中的应用。

### ■ 供应链金融服务

搭建工业互联网供应链金融平台，为工业互联网核心企业的上下游企业提供便捷的全流程在线金融服务，如账款管理、支付结算、企业资金管理等。



## 产业服务

### 市场与供应链

搭建供需对接、产业峰会、展示中心，实现工业互联网产业资源集聚，实现工业互联网应用场景落地，引领更多工业互联网企业、高校院所、研发机构在石景山创出新成绩。

#### ■ 供需对接

汇聚优势资源，打造工业互联网供需对接平台及产业服务平台，为供需方提供一站式供需对接服务平台。

#### ■ 产业峰会

背书中关村发展集团，充分进行投融资、运营、科服等资源拆解，联合政府单位、权威专家、联盟协会、头部企业、顶级高校、科研院所、投资机构等开展行业交流，实现创新链、产业链、价值链和产业生态系统的良性互动。

#### ■ 展示中心

打造企业线下价值转化平台，通过成果展示吸引更多产业集聚，为企业发展积极助力。



# 产业服务

## 智慧管理

将园区管理与服务纳入统一系统，降低园区管理成本，提高管理效率管理水平，为园区企业及员工提供产业服务，商务服务，生活服务，物业服务等。



手机APP



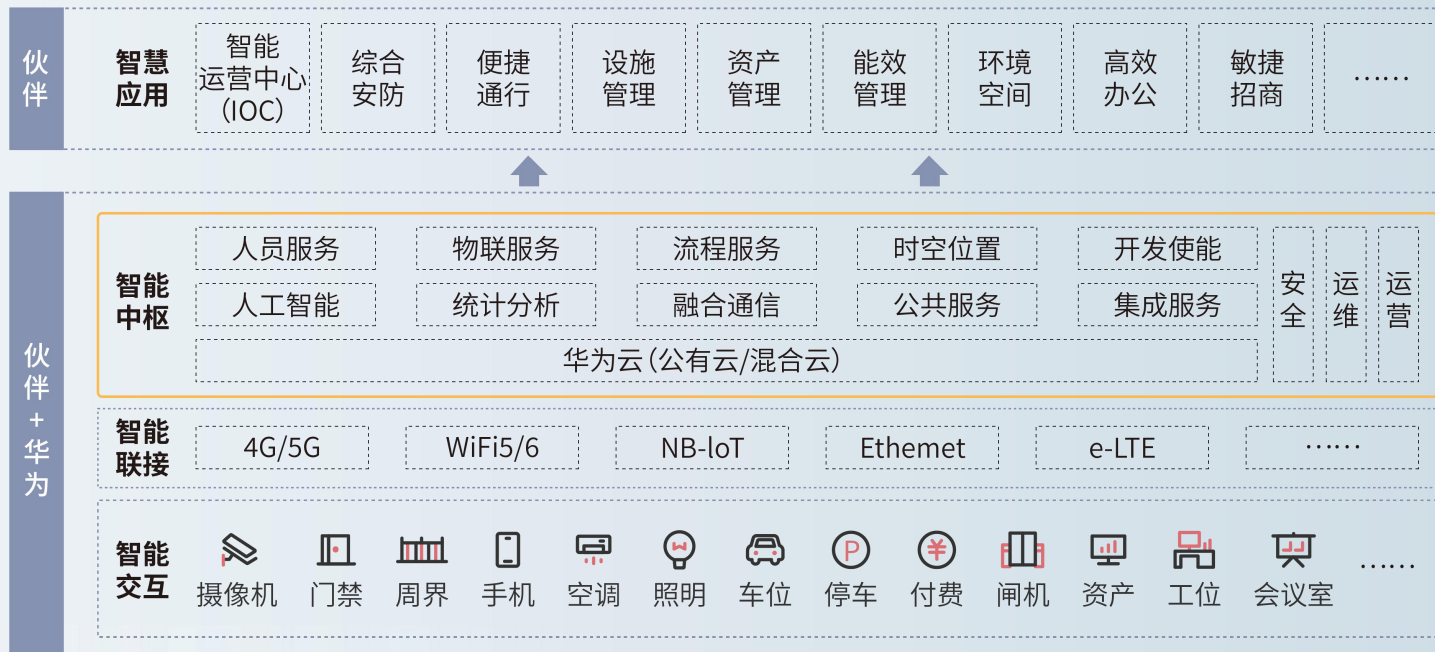
微信小程序



网站端

通过整合多个智慧园区管理和服务，为园区企业及员工提供产业服务，商务服务，生活服务，物业服务等。

### 智慧园区解决方案架构



## 产业服务 综合商务

打破常规服务，为园区企业解决各项难题，同时引进专业第三方机构，打造一站式综合商务线上服务平台。

### ■ 工业互联网技术服务

上云上平台、标识解析、智能化改造、服务器租赁、模型、软件开源等服务。

### ■ 特色化服务

实验、检测、评估、商业化包装等服务。

### ■ 产业引导服务

工商注册、法律服务、知识产权服务、专业咨询、资质申请、项目申报、信息服务、政府关系等服务。



# 政策支持1

## 《石景山区推动工业互联网产业高质量发展支持办法（试行）》

### ● 一、支持关键技术攻关

支持企业围绕工业智能算法、工业知识图谱、工业机理模型、微服务组件等工业互联网平台关键技术；计算机辅助设计、电子设计自动化、产品生命周期管理等工业软件关键技术；软件定义网络、网络虚拟化、时间敏感网络等新型网络技术；平台、工业控制系统、数据等相关安全核心技术开展自主研发、创新应用，促进技术迭代，对入选国家和北京市级重点项目，按照项目支持资金30%予以补助，**最高900万元**。

### ● 四、支持提升工业数据管理能力

鼓励企业开展数据管理能力成熟度评估模型（DCMM）评估，对首次通过国家《数据管理能力成熟度评估模型》（GB/T 36073—2018，DCMM）认证的工业和软件信息服务业企业，经认定，根据证书等级按照**2级15万元、3级20万元、4级25万元、5级30万元**的标准予以一次性资金支持，单个企业不重复享受，晋级享受差额奖励。

### ● 二、支持工业互联网平台建设

支持基于自主可控工业操作系统的工业互联网平台建设及推广应用，对新建或新引入的国家“双跨”（即跨行业跨领域）工业互联网平台、国家特色专业型工业互联网平台和国家级工业互联网试点示范项目（平台类），经认定，予以平台资金支持，**最高100万元**。

对获评市级行业特色平台和专业技术平台，经认定，按照市级支持资金30%予以补助，**最高50万元**。

支持工业互联网平台赋能小微制造业企业设备联网上云、业务系统云端迁移，推动研发智造、运营管理数字化水平提升，经认定，按照市级支持资金30%予以补助，**最高100万元**。

### ● 五、支持产学研协同创新

鼓励工业互联网企业、高校院所、科研机构等主体协同创新，建设国家级或市级重点实验室、创新平台及研究机构等，经评估，按其研发及办公场地实际应用面积分别予以最高100%或80%补贴支持，最高不超过4000平方米，予以每年不超过**500万元**运营经费支持，连续支持不超过三年；支持科技成果转化，对在区内实施且实现销售收入在500万元以上的科技成果转化项目，经认定，按照项目投资额20%予以补助，**最高200万元**。

### ● 三、支持工业软件产品研发

支持研发设计、生产控制、经营管理、工控安全等工业软件自主研发创新能力建设，打造一批市场化服务能力突出的高端工业软件和工业APP关键软件产品，经评审，按照工业软件产品研发投资额30%予以补助，**最高300万元**。

### ● 六、支持提升安全保障能力

强化工业互联网安全体系建设，支持企业开展工业互联网安全分类分级管理、工业控制系统网络安全、安全监测、垂直行业安全解决方案、安全技术融合创新等工业互联网安全领域试点示范建设，对工信部认定为工业互联网安全领域试点示范项目的单位予以**10万元**一次性资金支持。

# 政策支持1

## 《石景山区推动工业互联网产业高质量发展支持办法（试行）》

### ● 七、支持打造特色产业园区

支持专业化企业和机构运营工业互联网产业园，为入驻企业提供一站式服务平台、共享办公空间、高品质公共交流空间等产业服务，根据运营服务成效，经评审，予以年度运营经费支持，支持周期一般不超过3年，累计**最高5000万元**。支持工业互联网产业园认定国家级、市级产业园区，分别予以**100万元、50万元一次性资金支持**。

### ● 八、支持人才引育

加大工业互联网产业人才引进力度，优先为高层次人才和急需紧缺人才办理人才引进、工作居住证等事项。积极推荐评定“景贤人才”，为其在子女教育、医疗健康、住房保障等方面给予重点支持。支持企业、高校、科研院所联合开展人才培养，建设工业互联网产业专业人才实训基地，完善人才培育机制，设立实训岗位。

### ● 九、强化资本支撑

鼓励金融资本支持产业发展，联动市级政府投资基金，引导工业互联网产业基金“投早、投小、投硬科技”，重点投向具备核心技术、科技含量高、创新能力强、商业模式新、发展潜力高的企业，对获得北京市级政府投资基金支持的企业，区级基金优先予以支持。

### ● 十、优化服务环境

建立政企沟通渠道，在规划、政策、项目、资源等方面全方位对接，提高服务精准性和有效性，为工业互联网产业发展提供优质营商环境。

## 政策支持2

### 《石景山区人形机器人产业发展支持办法（试行）》

#### ● 支持前沿技术研发

围绕人形机器人“大脑、小脑、肢体、本体”关键技术和核心部件，加强多模态大模型、运动控制算法、专用算力芯片、智能传感器、仿生轻量化机械臂及灵巧手等前沿技术研发，经评审，按照项目研发投入总额的**30%**予以项目资金补助，单个项目补助金额不超过**500万元**；对获得市级及以上支持的项目，按照支持资金**30%**予以补助，最高**900万元**。

#### ● 加强关键技术攻关

围支持通过“揭榜挂帅”方式攻关力传感器、微机电姿态传感器、触觉传感器、高功率密度集成关节等相关技术，对于完成国家级、省级以上揭榜任务的企业，予以每项最高**50万元**奖励，每家最高不超过**100万元**；对于完成区级揭榜任务的企业，予以每项最高**20万元**奖励，每家最高不超过**40万元**。

#### ● 支持建设产业促进平台

支持建设具身数据采集训练、感控一体研发验证、软硬件测评等服务平台，经评定，按照投资额**30%**予以补助，最高**500万元**；对获得市级及以上支持的平台，按照市级支持资金**30%**予以补助，最高**1500万元**。

#### ● 支持打造创新策源平台

对于新建或新认定的国家级或市级人形机器人相关重点实验室，经评估，按其研发及办公场地实际应用面积予以最高**100%**补贴支持，补贴面积不超过**4000平方米**，并予以每年不超过**500万元**运营经费支持，连续支持不超过三年。

#### ● 支持创新成果转化

对获得市级首次试用的创新产品、首台（套）奖励支持的企业，按照市级资金**50%**予以奖励，最高**100万元**。支持高校院所人形机器人领域技术成果转化落地，对技术交易输出方按合同实际成交额**5%**予以补助，最高**100万元**。

#### ● 支持场景示范应用

鼓励围绕消费金融、特种、应急、工业、医疗、养老、物流、商业、建筑等领域打造一批示范性、影响力大的应用场景。对获得市级应用场景支持的应用示范项目，按照市级支持资金**30%**予以补助，最高**600万元**；对区级应用场景重大项目，经认定，按照项目投资额**30%**予以补助，最高**200万元**。

#### ● 支持产业运营

支持专业化运营机构运营人形机器人产业基地，经评审，予以年度运营经费支持，每年不超过**1200万元**，支持周期一般不超过三年。

#### ● 加强资本支撑

设立石景山区人形机器人产业专项基金，联动市级政府投资基金，坚持“投早、投小、投硬科技”，吸引社会资本以股权投资等方式参与产业孵化和企业培育，支持企业上市和融资发展，对获得市级政府投资基金支持的企业，区级基金优先予以支持。

## 政策支持3

### 《石景山区关于促进专精特新企业高质量发展的若干措施》

#### ● 激励企业典型示范引领

对获得创新型中小企业称号的企业，给予 **3万元** 一次性奖励；对获得北京市“专精特新”中小企业称号的企业，给予 **20万元** 一次性奖励；对获得国家级专精特新“小巨人”企业称号的企业，给予 **80万元** 一次性奖励，晋级享受差额奖励。对获得国家级制造业单项冠军示范企业、制造业单项冠军产品称号的企业，给予 **100万元** 一次性奖励。

#### ● 优化企业公共服务网络

对获得市级资金支持的专精特新服务站、小型微型企业创业创新示范基地、专精特新特色园区、中小企业特色产业集群等服务载体称号的运营管理主体，按照市级支持资金 **30%** 比例予以补助，最高 **100万元**。

#### ● 提升企业科技创新能力

鼓励专精特新企业参与产业链关键共性技术研发。聚焦专精特新企业技术研发“卡点”“堵点”问题，引导高校、科研院所与专精特新企业精准对接，充分利用存量专利盘活系统，推动科技成果转化赋智。支持专精特新企业持续开展高质量知识产权创造工作，引导知识产权服务机构为专精特新企业提供知识产权培训、信息分析、信息预警和产业发展咨询等服务。

#### ● 加大企业信贷支持力度

引导银行业金融机构面向专精特新企业持续开发特色产品，增加信用贷款、知识产权质押贷款及中长期贷款投放。引导金融机构为专精特新企业提供更丰富、利率更低的信用类贷款产品。引导保险机构面向专精特新企业开发研发费用损失、数字资产、出口信用等保险产品。引导银行、担保、评估、保险等专业机构单独或组合为企业提供知识产权质押融资服务。

#### ● 拓宽企业直接融资渠道

支持专精特新企业快速申报专精特新专板、北京证券交易所，充分利用市区两级政府投资基金支持专精特新企业发展。支持专精特新企业在国内外主要交易所上市。

#### ● 深化企业数智转型升级

鼓励专精特新企业从小切口、实场景出发，使用大模型开发商业化应用，支持企业开展人工智能大模型应用探索和落地实践。推进数据基础制度先行区建设，鼓励专精特新企业进行数据资产登记、开展数据交易和数据资产入表。鼓励数据服务商向专精特新企业提供数解决方案和数据服务包，培育一批数据要素企业。

#### ● 促进企业融通发展共赢

围绕未来信息、未来健康、未来制造、未来空间等领域，引育一批专精特新企业，构建产业链上下游协同创新的生态体系。深化中小企业与大企业市场、技术、人才对接。开展大企业“发榜”中小企业“揭榜”工作，征集大企业技术创新需求，组织专精特新企业“揭榜”攻关。

#### ● 鼓励企业人才引进培育

梳理专精特新企业人才需求，支持高校、职业院校围绕产业需求开展产学研合作交流。鼓励专精特新企业引进“高层次、急需紧缺、特殊才艺”人才。支持专精特新企业邀请外国专家来华交流合作。积极推荐评定“景贤人才”，为其在子女教育、医疗健康、住房保障等方面给予重点支持。

#### ● 加强企业合法权益保障

持续推进清理拖欠企业账款专项行动，依靠法治化手段、制度化措施预防和遏制新增拖欠，完善防范化解拖欠企业账款长效机制。深化风险分类结果在监管中的运用，对信用风险低的专精特新企业合理降低市场监管抽查比例和频次。

## 政策支持4

### 《石景山区支持软件和信息服务业创新发展若干措施（试行）》

#### ● 支持开展科技项目

每年公开征集软件和信息服务业专项科技项目，经评审，按照不超过项目投资额**30%**予以补助，单个项目最高不超过**5000万元**；对获得国家和北京市项目支持的，按照支持资金**30%**予以补助，单个项目最高不超过**5000万元**。

#### ● 支持建设平台、基地和场景

对企业或机构建设行业公共服务平台、共性技术平台、产业发展基地、前沿应用场景的，经评审，按照不超过项目投资额**30%**予以补助，单个项目最高不超过**5000万元**；对获得国家和北京市平台或基地支持的，按照支持资金**30%**予以补助，单个项目最高不超过**5000万元**。

#### ● 支持固定资产投资

对企业或机构开展软件和信息服务业相关业务实际发生的固定资产投资，经认定，按照不超过项目投资额**30%**予以补助，单个项目最高不超过**5000万元**。

#### ● 支持行业优秀人才

加大软件和信息服务业领域人才引进力度，优先为高层次人才和急需紧缺人才办理人才引进、工作居住证等事项。积极推荐评定“景贤人才”，为其在子女教育、医疗健康、住房保障等方面给予重点支持。

#### ● 支持企业科技投入

对企业或机构购买算力、模型等云服务用于经营活动的，经认定，按照每年度实际发生费用**30%**予以补助，单一企业或机构每年支持最高不超过**200万元**。

#### ● 支持企业融资贷款

对企业予以贷款贴息支持，经认定，按照实际支付利息**50%**予以补贴，单一企业或机构每年支持最高不超过**100万元**。

## 政策支持5

### 《石景山区促进虚拟现实产业创新发展支持办法（试行）》

#### ● 支持关键技术研发应用

围绕虚拟现实建模、显示、传感、交互等重点环节，支持动态环境建模、实时三维图形生成、多元数据处理、实时动作捕捉、实时定位跟踪、快速渲染处理、数字孪生、内容创制工具、智能管控系统等虚拟现实关键技术研发应用，经评审，按照项目投资 **30%** 予以补助，最高 **300 万元**；对获得国家级或市级支持的重点项目，按照项目支持资金 **30%** 予以补助，最高 **1500 万元**。

#### ● 支持企业做大做强

对入选“中国 VR50 强”“中国XR 企业 TOP100”等独立法人主体，给予一次性 **30 万元** 奖励。

#### ● 支持引入创新策源力量

支持围绕虚拟现实关键核心技术领域建设国家级或市级重点实验室、协同创新中心等科技创新平台，经评估，按其研发及办公场地实际应用面积分别予以 **100%** 或 **80%** 补贴支持，最高不超过 **4000 平方米**，并予以每年不超过 **500 万元** 运营经费支持，连续支持不超过三年。

#### ● 支持产业促进平台建设

支持各创新主体联合建设共性技术平台、硬件测试平台、内容创制平台、软件服务平台等产业促进平台，经评审，按照平台总投资 **30%** 予以补助，最高不超过 **200 万元**。对获得国家级或市级支持的平台项目，按照项目支持资金 **30%** 予以补助，最高 **1500 万元**。

#### ● 支持打造特色产业园区

支持专业化企业和机构运营虚拟现实产业园区，给予不超过每年 **200 万元** 运营经费支持，连续支持不超过 **3 年**；鼓励将低效楼宇改造虚拟现实产业园区，对获得市政府固定资产投资补助资金的低效楼宇改造项目，按市级支持资金的 **30%** 比例予以补助，最高 **1500 万元**；支持虚拟现实产业园认定国家级、市级产业园区，分别给予 **100 万元**、**50 万元** 一次性奖励。

#### ● 支持场景示范应用

支持有利于虚拟现实领域技术应用示范和验证迭代的重点应用场景项目建设。对区级应用场景项目，按照项目投资 **30%** 予以补助，最高 **200 万元**；对获得市级应用场景支持的应用示范项目，按照市级支持资金 **30%** 予以补助，最高 **500 万元**。

#### ● 强化资本支撑

引导资本要素支持虚拟现实产业创新发展，完善产业投融资体系，突出“投早、投小、投硬科技”，对获得股权投资的虚拟现实企业，给予一次性 **20 万元** 资金支持。

#### ● 鼓励创新人才引育

加大虚拟现实领域人才引进力度，积极推荐评定“景贤人才”，为其在子女教育、医疗健康、住房保障等方面给予相应支持。支持企业、高校、科研院所联合开展人才培养，构建产学研用一体的培养体系，培育虚拟现实领域创新创业领军人才及一流团队。拓展虚拟现实领域专业技术人员职业发展通道，鼓励优质人才参与“虚拟现实职称评定”。

## 政策支持6

### 《石景山区推动科技企业孵化器创新发展若干措施（试行）》

#### ● 鼓励各类创业服务机构升级发展

- （一）对获得标杆型孵化器支持的，按照不超过市级支持资金 30% 予以补助，每年最高**300万元**；
- （二）对获得创业服务机构升级发展支持的，按照不超过市级支持资金 30% 予以补助，每年最高**90万元**；
- （三）对首次获得国家级科技企业孵化器资质的，奖励**100万元**；评价为 A 级的国家级科技企业孵化器，奖励 **50万元**。
- （四）对获得北京市级科技企业孵化器资质的，首次认定奖励 **60万元**，复核认定奖励 **30万元**。

#### ● 支持孵化器增强专业服务能力

鼓励孵化器围绕产业链上下游需求，以自建或共建等方式，为硬科技企业研发项目提供低成本、高效率的技术开发、概念验证、小试中试、检验检测等服务，打造专业技术服务平台。按照不超过孵化器上一年度设备购置及设备专业软件升级等实际投入费用 **30%** 予以补助，最高 **50万元**。

#### ● 支持新建高质量科技企业孵化器

- （一）根据孵化器建设运营机构在品牌影响力、专业孵化能力、孵化人才等多方面的综合能力与投入成效，择优给予三年支持，支持总金额不超过**3000万元**。第一年给予不超过**1400万元**前置资金支持，第二、三年根据上年度绩效考核结果，每年给予不超过**800万元**资金支持。
- （二）支持标杆型孵化器持续发挥优势提升在专业垂直领域的孵化能级，不断加强资源导入和硬科技高精尖企业集聚，形成资源共享、服务互联、成果转化的“孵化+加速+产业化”接力机制。对标杆型孵化器，每年给予不超过**600万元**资金支持，最多不超过三年。对其新拓展空间给予三年支持，支持总金额不超过**2000万元**。
- （三）支持专业孵化团队围绕高精尖产业，以合作开发、委托运营等方式，将低效楼宇改造或扩建成配套好、品质优、专业性强、链条较完备的专业孵化器，助力城市更新与产业转型升级。对获得市政府固定资产投资补助资金的低效楼宇改造项目，按照不超过市级支持资金 30% 予以补助，最高**1500万元**

#### ● 鼓励孵化器培育优秀科技型企业

- （一）培育成为独角兽企业、上市企业等高精尖头部企业，每新增一家奖励孵化器 **50万元**；
- （二）培育成为潜在独角兽企业，每新增一家奖励孵化器**30万元**；
- （三）培育成为首次认定国家专精特新“小巨人”企业，每新增一家奖励孵化器 **20万元**；
- （四）培育首次认定国家高新技术企业、北京市专精特新企业，每新增一家奖励孵化器 **3万元**；
- （五）支持创业创新赛事获奖项目转化。对获得全球性、国家级创新创业大赛决赛奖项的项目，根据赛事规格、企业获奖情况及转化成效，经认定，按照不超过项目获奖资金的30%，给予孵化器奖励最高**30万元**。

#### ● 鼓励孵化器开展投融资服务

支持孵化器利用自有资金、引入天使或创业投资基金等方式，对在孵企业进行早期项目投资。对上一年度在孵企业中获得投资的企业占比不低于 **30%** 的孵化器，经认定，按照不超过实际到位投资金额 1% 予以补助，最高 **50万元**。

# 政策支持7

## 《石景山区提升科技创新能力促进知识产权发展办法》

### ● 推动知识产权品牌建设

对新认定为国家知识产权示范企业的，一次性奖励**20万元**。对新认定为国家知识产权优势企业的，一次性奖励**10万元**。对新认定为北京市知识产权优势单位的，一次性奖励**5万元**。

### ● 鼓励创造高价值知识产权

对获得中国专利奖的专利权人，金奖每项奖励**20万元**，银奖每项奖励**10万元**，优秀奖每项奖励**5万元**。对获得中国外观设计奖的专利，金奖每项奖励**10万元**，银奖每项奖励**5万元**，优秀奖每项奖励**3万元**。  
对获得北京市发明专利奖的专利权人，特等奖每项奖励**15万元**，一等奖每项奖励**10万元**，二等奖每项奖励**5万元**，三等奖每项奖励**3万元**。

### ● 支持建立知识产权管理体系

支持企业、科研机构、高等院校贯彻实施国家知识产权管理体系审核认证，对初次通过的，按照合同额中认证费用给予后补贴，补贴金额不超过**2万元**。

### ● 支持打造创新策源平台

鼓励企业知识产权运用，支持企业实现知识产权价值

(一) 支持企业开展知识产权质押融资。按年度实际支出贷款利息的**50%**给予贴息补贴，年度支持金额不超过**50万元**，补贴年限不超过三年，支持金额累计不超过**100万元**。以组合贷款方式进行融资的，只计算知识产权质押融资贷款部分；组合贷款中无法计算知识产权质押融资金额的，不予资助。

(二) 支持企业参加专利保险。对已投保的企业，经认定，按专利保险实际费用支出的**50%**给予补贴，单个项目年度支持金额不超过**50万元**，补贴年限不超过三年，支持金额累计不超过**100万元**。

### ● 鼓励知识产权转化

支持科研院所、高等学校科技成果转化。对科研院所、高等学校开展专利转让、许可且经认定的合同额在**50万元**以上的，给予科研院所、高等学校合同实际支付额的**2%**且不超过**10万元**的奖励，同一单位年度奖励金额累计不超过**50万元**。

### ● 加大知识产权公共服务能力，支持知识产权公共服务体系建设

鼓励产业园区、孵化器建立知识产权公共服务工作站，为企业提供知识产权维权援助、纠纷调解、法律咨询、宣传培训等综合性公共服务，对获得年度北京市优秀知识产权公共服务工作站称号的，给予奖励**2万元**。

### ● 支持企业开展知识产权高端推进工作

企业委托知识产权服务机构开展专利导航、专利预警、专利战略制定等工作。按照合同额的**30%**给予后补贴，年度累计支持金额不超过**10万元**。

## 政策支持8

### 《石景山区关于激发企业活力加快发展新质生产力的若干措施》

#### ● 推动科技创新取得新突破

(一) 聚焦关键领域核心技术,支持企业加大研发投入,提升自主创新能力。对符合条件的企业年度研发投入按比例给予一次性补助,研发费用在5000万元(含)以内的,按3%给予最高**150万元**补助;5000万元至1亿元(含)的,按7%给予最高**700万元**补助;1亿元至50亿元(含)的,按9%给予最高**3000万元**补助;50亿元以上的,按**15%**给予补助。

(二) 支持企业自主研制新兴产业所需重大技术装备,鼓励首台(套)产品产业化和示范应用。对列入市级首台(套)重大技术装备目录的产品,给予研发企业一次性**50万元**补助。对获得市政府固定资产投资支持的首台(套)产品产业化或示范应用项目,给予最高**300万元**配套支持。

#### ● 促进产业发展形成新模式

(三) 支持企业加快设备购置和更新改造,推动产业高端化、智能化、绿色化发展。聚焦科技创新等重点领域,对采购设备总金额达到500万元(含)以上的新建或在建项目,以及采用新技术、新工艺、新设备、新材料对现有设施、工艺条件及生产服务等进行改造提升,采购设备总金额达到500万元(含)以上的技术改造项目,给予最高**1000万元**补助。

(四) 引导企业绿色低碳发展,积极参与北京国际绿色经济标杆城市建设。鼓励企业开发利用绿色能源,对新建分布式光伏项目给予最高**100万元**奖励;对购买绿色电力的企业给予最高**50万元**奖励。鼓励企业开展节能技术改造,对获得市级技改奖励的项目给予最高**50万元**配套奖励。支持企业开展绿色低碳试点示范,对获评市级先进低碳技术试点优秀项目或低碳领跑者的企业,分别给予一次性**20万元、30万元**奖励;按照市级绿色绩效评价标准,对评定为绿色基准或绿色标杆且纳入“北京绿色企业库”的企业,分别给予一次性**20万元、30万元**奖励。

(五) 推动先进制造业和现代服务业深度融合,加快培育两业融合标杆企业、产业链条和示范载体。鼓励企业申报市级两业融合试点,对经认定的试点企业给予一次性**50万元**奖励,支持符合条件的投资项目申报国家和市级两业融合政策资金支持。

#### ● 探索优质要素投入新路径

(六) 支持企业通过自主、联营、租赁等方式对低效楼宇、老旧厂房进行更新改造,拓展产业发展新空间,引入符合区域功能的高精尖产业。对经认定的低效楼宇、老旧厂房改造项目,给予最高**800万元**补助。

(七) 支持各类金融机构精准对接产业需求,扩大业务规模、提升服务实体经济能力。对符合条件的现代金融机构给予最高**5000万元**资金支持。

(八) 促进数据要素流通利用,高水平建设数据要素综合试验区。支持企业参与数据要素市场试点示范,推动数据资产价值实现,对在依法设立的数据交易机构开展数据首登记、首交易、首入表的企业,按市级奖励的**50%**给予配套支持;对入选国家、市级数据领域典型案例或在国家、市级“数据要素x”大赛获奖的企业,给予一次性最高**50万元**奖励。

(九) 支持企业以产业需求为导向开展产学研用联合攻关,推动教育、科技、人才一体化发展。鼓励企业与职业院校、高校院所共建创新联合体、产教联合体和产教融合共同体,对列入市级产教融合型企业认证目录的企业,给予一次性**50万元**奖励。对获得国家、市级科学技术进步奖的企业,分别给予一次性最高**150万元、100万元**奖励。实施“景贤人才”计划,在人才落户、子女教育、医疗健康、住房保障等方面,对入选计划的高层次人才给予支持。

#### ● 拓展高端资源集聚新渠道

(十) 鼓励举办(承办)具有较高知名度、较强影响力的赛事、会议、展览、论坛等重大活动,赋能特色产业高质量发展。根据活动级别、规模和实际影响力,经认定,给予市级最高**200万元**、国家级和国际级最高**800万元**补助。

## 政策支持8

### 《石景山区关于激发企业活力加快发展新质生产力的若干措施》

(十一) 构建招商网络平台，探索与招商合作伙伴开展联合招商。对引入企业符合区域产业方向、达到一定规模的招商合作机构，给予年度最高**1500万元**补助。

(十二) 因地制宜发展首店经济，促进国内外知名品牌集聚发展。支持设立知名品牌首店，按年度落地首店级别、数量及运营成效等综合评定，给予最高**200万元**奖励。

#### ● 助力提质增效培育新动能

(十三) 加快企业梯队培育，鼓励企业做大做强。对首次达到规模（限额）以上标准的企业，给予一次性**20万元**奖励；对第二年、第三年均保持在规模（限额）以上、收入（产值、销售额、营业额）正增长且高于所属行业全区年度平均水平企业，再给予一次性**10万元**奖励。

(十四) 支持企业创收增效，巩固提升传统产业。对支撑经济发展的规模（限额）以上工业、建筑业、批发和零售业、餐饮业、科学研究和技术服务业、租赁和商务服务业、文化体育和娱乐业，根据年度收入（产值、销售额、营业额）规模及增速，给予最高**500万元**奖励。

(十五) 积极促进外商投资，鼓励新设外商投资企业投资落地，引导存量外商投资企业增资扩容。对年实缴合同外资总额200万美元（含）以上的外商投资企业，按比例给予最高**1000万元**奖励。对国际办事处等非独立法人机构升级为外资独立法人公司的，给予一次性**10万元**奖励。对市级认定的外资研发机构给予**200万元**奖励。

# THANK

